

## Què és l'herpes genital?

És una infecció de transmissió sexual molt estesa causada pel virus de l'herpes simple (VHS): de tipus 2 (VHS-2) i de tipus 1 (VHS-1), que també és causa habitual de l'herpes labial.

**Pot afectar la zona dels genitals, del recte i l'anus** i, de vegades, les natges i les cuixes; la manifestació més característica és l'episodi amb lesions: butllofes i úlceres doloroses (brot).

La infecció és de per vida i sovint passa desapercebuda. En algunes persones la infecció causa els brots típics, però en la majoria, o no es presenten, o són lleus i es poden confondre fàcilment amb altres afeccions de la pell.

**L'herpes genital augmenta considerablement el risc d'adquisició del VIH.**

## Com es transmet?

**Fàcilment durant les relacions sexuals per contacte amb les lesions de l'herpes,** però també per contacte amb la pell, les mucoses i les secrecions de la zona afectada.

La infecció genital pel VHS-2 se sol transmetre durant el sexe anal o vaginal i la causada pel VHS-1, a través del sexe orogenital.

El virus pot causar la infecció quan penetra la mucosa (dels genitals, rectal o oral) o fins i tot la pell que té una microlesió.

**De la mare al fill sobretot durant el part.** El risc d'infecció és elevat (del 30-50%), si la dona adquireix l'herpes genital al final de l'embaràs.

### I a més...

- El sexe oral és la causa del fort increment de l'herpes genital de tipus 1.
- La dona és més susceptible a la infecció que l'home.
- **La persona infectada transmet intermitentment el virus, i no sempre presenta lesions o símptomes.** De fet, la majoria d'infeccions s'adquireixen d'una persona que no en presenta o que presenta símptomes lleus, i que ignora que està infectada.

## Com es manifesta?

Les manifestacions varien considerablement entre les persones infectades; només el 20% presenten les manifestacions típiques o brot:

- Grups de lesions doloroses als genitals o al recte i l'anús.
- A vegades amb febre, dolors musculars i dolor als ganglis engonals.

Aquestes manifestacions desapareixen al cap d'unes setmanes tot i que, al persistir la infecció, es poden repetir periòdicament. Usualment són menys greus que el primer brot i menys freqüents al llarg dels anys.

### I a més...

En el nouat la infecció pot afectar greument el cervell o es pot generalitzar.

## Com es pot saber si es té herpes genital?

Es pot reconèixer quan les manifestacions típiques estan presents. El diagnòstic es confirma mitjançant una prova de laboratori que detecta la presència del virus en una mostra de la lesió, que es pren amb un escovilló.

També hi ha una prova en sang que detecta els anticossos que es produeixen enfront de les infeccions pels virus de l'herpes. Només és útil en algunes situacions concretes.

## L'herpes genital es pot curar?

La infecció no es cura. **El brot es pot tractar amb antivirals orals** per accelerar la curació de les lesions i escurçar la durada de l'episodi.

El tractament de llarga durada permet prevenir o reduir la freqüència dels brots; mentre dura, disminueix la possibilitat de transmissió del virus.

### I a més...

La persona afectada pot aprendre què és i com pot tenir cura de l'herpes genital i com comunicar-ho a les seves parelles.

Només en cas que les parelles presentin símptomes i, si és necessari, rebran tractament.

## Com es pot prevenir l'herpes genital?

Llevat que els dos membres de la parella sàpiguen que no estan infectats, per reduir el risc de contraure l'herpes genital i altres infeccions de transmissió sexual, cal:

- **Utilitzar el preservatiu en les relacions sexuals vaginals, anals i orals** i també la banda de làtex per al sexe oral. L'ús correcte del preservatiu redueix, però no elimina, el risc de transmetre l'herpes genital, ja que no pot cobrir totes les zones afectades; durant el brot s'ha d'evitar tenir relacions sexuals.
- **Evitar tenir relacions sexuals sota els efectes de l'alcohol o les drogues**, ja que disminueix la percepció de risc i pot dur a no utilitzar el preservatiu o a utilitzar-lo incorrectament.
- **Limitar el nombre de parelles sexuals**; és també una mesura preventiva.

### I a més...

**Per reduir les complicacions, cal:**

- **Consultar els professionals sanitaris davant dels senyals d'alerta d'infecció de transmissió sexual** (lesions a la pell o les mucoses, especialment de la zona genital, secrecions anormals genitals i/o cremor en orinar), que en valoraran la importància, i s'ha d'**evitar tenir relacions sexuals** fins a saber-ne la valoració.
- **Fer-se les proves de detecció d'altres infeccions de transmissió sexual** (VIH, sífilis...), tot i que no se'n presentin símptomes. Això **pot estar indicat si s'ha diagnosticat un herpes genital** o qualsevol altra infecció de transmissió sexual. I, en qualsevol cas, si hi ha hagut risc d'haver-se infectat.
- **Prevenir la infecció pel VHS als nounats.** Cal evitar l'adquisició de l'herpes genital en la dona durant l'embaràs. Si, anteriorment, ella o la seva parella ha presentat herpes genital cal consultar els professionals sanitaris que els informaran sobre les recomanacions específiques.

# Manifestacions de l'herpes genital

## La infecció genital causada pel VHS-1 o VHS-2 ocasiona:

- en el **80% dels casos**, símptomes lleus o no reconeguts en genitals: clivelles lleus, picor, irritació o dolor localitzat sense lesions, etc., o bé la persona no en percep cap.
- en el **20% dels casos** símptomes evidents (**brot**).

## Primer brot\*

Durada

Símptomes i signes possibles

**3 setmanes**

Als 3-12 dies del contacte infectiu:

- **Inicialment:** malestar general, mal de cap, febre, dolor muscular.
- **Lesions genitals** doloroses múltiples i extenses que evolucionen de vesícules a úlceres i crosta fins la curació.
  - En la dona: a la vulva, el coll de l'úter.
  - En l'home: al penis i, en algun cas, al testicle.
  - A vegades: en les natges, les cuixes o la regió perianal, a l'anus i al recte.
- **Amb dolor als ganglis limfàtics engonals i, en algun cas, dolor en orinar.**

L'herpes labial previ (infecció pel VHS-1) ocasiona que el brot genital per la nova infecció pel VHS-2 sigui menys intens i perllongat.

*\* En algunes persones el primer brot és conseqüència de la reactivació d'una infecció antiga (de mesos a anys) prèviament asimptomàtica.*

## Segon brot i successius

Durada

Símptomes i signes possibles

**10 dies**

Usualment, en la mateixa localització o prop del primer brot:

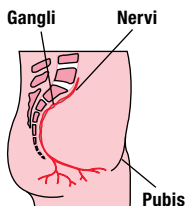
- **Petites lesions genitals** doloroses similars al primer brot en una zona menor.
- A vegades, cremor, picor i formigueig fins 48 hores abans de l'aparició de les lesions.

Durant l'any posterior al primer brot:

- La infecció pel VHS-2 ocasiona 4-6 brots en el 70-90% dels casos.
- La infecció pel VHS-1 ocasiona un nou brot en el 20-50% dels casos.

**Al llarg del temps la freqüència dels brots disminueix.**

Nota: la taula és un resum de les dades rellevants i més probables de l'herpes genital.



Els virus se situen per sempre en alguns grups de cèl·lules nervioses (ganglis sacres) de la zona afectada. Periòdicament, els virus retornen a la pell i a les mucoses i ocasionen episodis de transmissió del virus, amb símptomes (brots o altres menys evidents) o sense símptomes.

Els primers anys d'infecció pel VHS-2, la transmissió es pot produir en un 10-20% dels dies.

# Les infeccions de transmissió sexual

## No oblideu que:

- Una persona pot estar infectada i no saber-ho.
- L'ús del preservatiu redueix eficaçment el risc d'adquirir una infecció de transmissió sexual.
- Un diagnòstic i tractament precoços evitaran la majoria de complicacions de les infeccions de transmissió sexual.

Si teniu dubtes o si penseu que la vostra manera d'actuar us posa en risc d'infectar-vos, podeu adreçar-vos al vostre centre de salut, a les unitats d'atenció a la salut sexual i reproductiva o a les unitats d'infeccions de transmissió sexual de la xarxa sanitària pública.

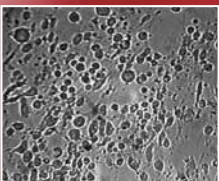
També podeu trucar als telèfons:

**SIDA**  
**900 212222**  
Informació confidencial i gratuïta

**061** **CatSalut**  
Respon

**canalsalut.gencat.cat**

**Les infeccions de transmissió sexual**



# Herpes genital

**Preguntes i respostes**



Generalitat de Catalunya  
**Agència de Salut Pública  
de Catalunya**