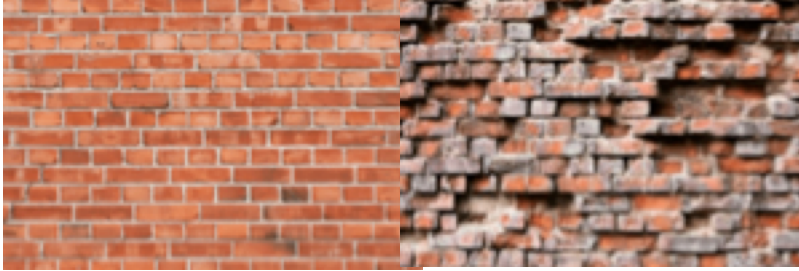
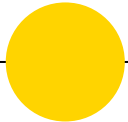


# CURA DE LA PELL A LA DERMATITIS ATÒPICA



Raquel Marín Pérez  
Secció d'Al·lèrgologia Hospital de Bellvitge



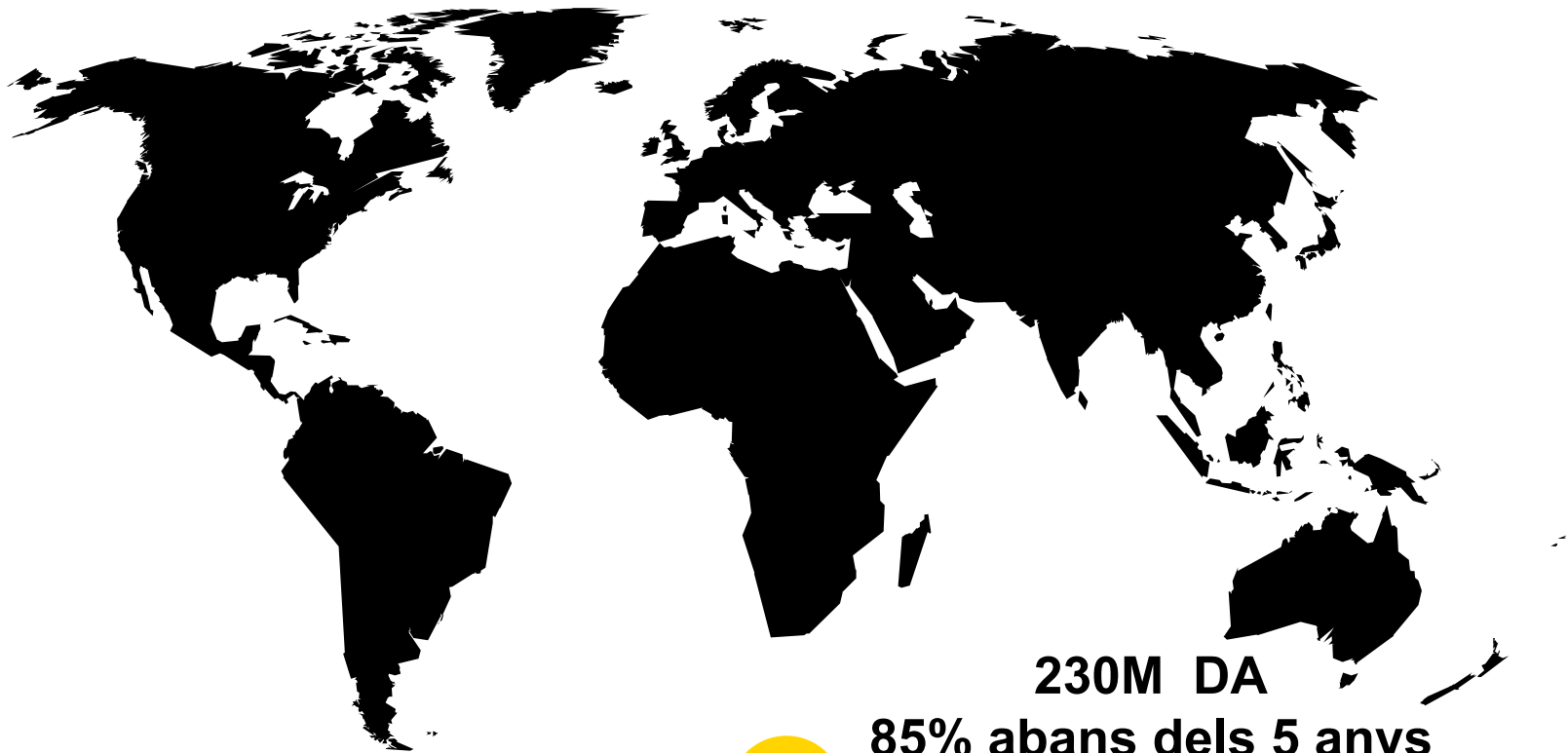
## Medicina de Família pregunta, Al.lergologia respon

- Quines recomanacions d' higiene són més adequades en la dermatitis atòpica?
- Quins emol·lients són mes adequats?
- Hi ha alguna manera especial d' aplicar les cremes?
- Hi ha alguna recomanació dietètica per la dermatitis atòpica?



## Dermatitis atòpica

- La Dermatitis Atòpica (DA) és una malaltia recurrent i crònica de la pell. Es produeix una alteració a la barrera epitelial, inflamació cutània i desregulació immunològica amb una freqüent colonització de Staphylococcus.
- Afecta la qualitat de vida dels pacients i els seus familiars de forma proporcional a la seva gravetat.

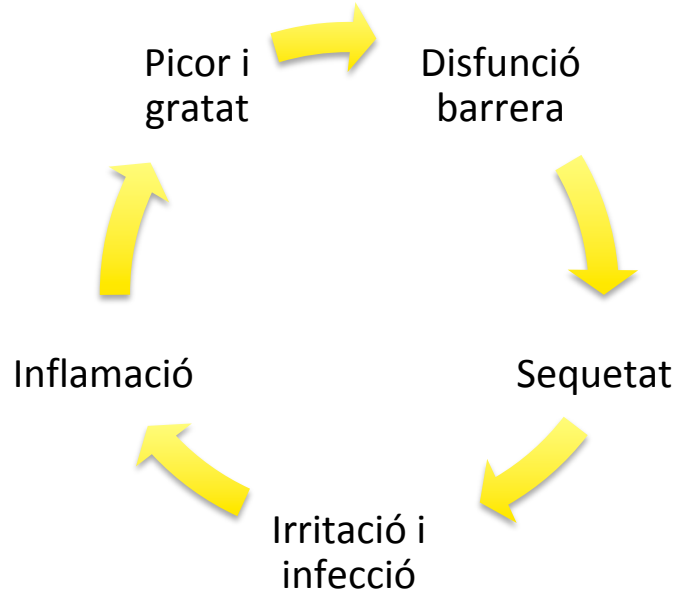
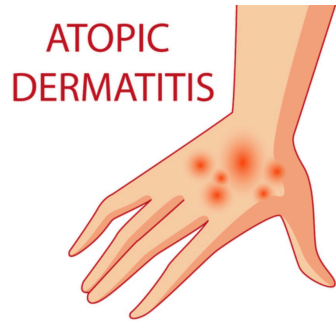


**230M DA**

**85% abans dels 5 anys**

**Incidència 20% nens i 3-7% adults**

# Cicle de la pell atòpica





## Estat agut

1

Eritema, edema, vesiculació i exsudació cutània. En aquesta fase es faran servir preferentment preparacions líquides per proporcionar un efecte astringent amb la finalitat d'assecar les lesions.



## Estat subagut

2

Eritema, vesiculació mínima i no hi ha exsudació. En aquesta fase es poden fer servir les locions i també les cremes.



## Estat crònic

Escames, liquenificació i xerosi important. En aquesta fase es faran servir cremes, pomades o ungüents.

3







## Recomanacions bàsiques

### Higiene corporal:

Realitzar banys amb aigua tèbia (30-33º) de 5-10 minuts al dia. Evitar els detergents i l'ús d'esponja.

És important assecar amb una tovallola de cotó, amb tocs suaus, sense rascar i aplicar immediatament emol·lients.

En fer esport, és útil assecar ràpidament la suor ja que és un irritant.

És important també tallar-se bé les ungles i col·locar-se guants a la nit per evitar el rascat.



## Recomanacions bàsiques

### ● Temperatura i humitat:

Evitar temperatures ambientals elevades, la calor i la sequedat. El millor tipus de calefacció és el basat en l'ús de radiadors d'aigua. Evitar els humidificadors de bomba.

### ● Roba:

Es recomana roba de cotó. Evitar teixits aspres i teixits sintètics que puguin accentuar la irritació.

### ● Calçat:

Ha de ser de cuir o tela i transpirable. Cal limitar el calçat esportiu només a activitats esportives.



## Recomanacions bàsiques

- Evitar irritants com el sabó, conservants, desinfectants, fragàncies...
- Evitar aeroal·lèrgens als quals s'estigui sensibilitzat, ja que a través de la pell poden a la llarga provocar símptomes.
- Fotoprotectors solars.



## Recomanacions bàsiques

- **Alimentació:** actualment no hi ha aliments contraindicats (només els que siguin responsables d'alguna al·lèrgia).
- **Suport psicològic:** Es recomana oferir suport psicològic en casos refractaris o moderats-greus, així com tota mena de mesures encaminades a reduir l'estrès.



## Emol·lients per al tractament de la DA

- **Lloció:** És una dissolució de pols en aigua. Està indicada a les lesions exsudatives i subagudes i a les DA del cuir cabellut.
- **Oli:** És una solució lipídica presentada com a líquid. Es pot fer servir a l'aigua del bany o aplicar directament sobre la pell humida després del bany. En aquest cas es formarà una capa blanquinosa que s'absorbirà fàcilment.





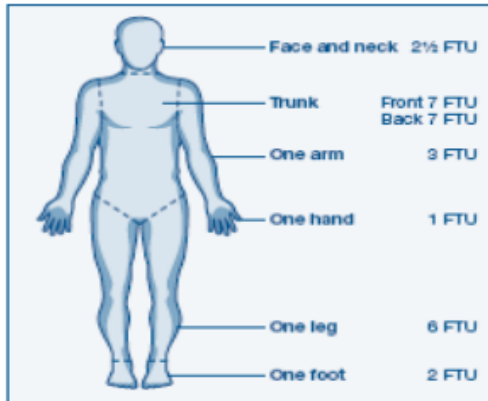
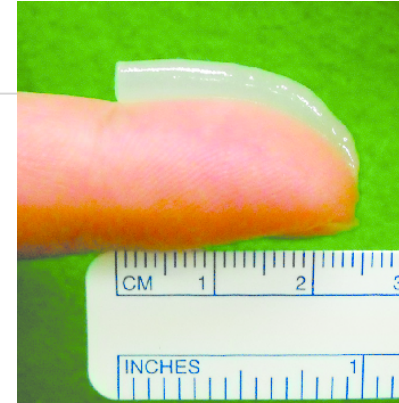
## Emol·lients per al tractament de la DA

- **Crema:** És la barreja de substàncies greixoses dissoltes en aigua amb consistència densa. S'utilitza en lesions subagudes i cròniques. No es recomanen aplicar a lesions humides.
- **Pomades i unguents:** Barreja d'aigua i greix amb més proporció d'aigua (pomada) o de greixos (ungüent). Indicades per a zones de pell liquenificades i molt seques, o en zones de pell gruixuda com les plantes dels peus, els palmells, colzes i genolls.



# Aplicació del tractament tòpic

Una FTU es descriu com “la quantitat de crema/ungüent espremuda d'un tub amb una sortida de 5 mm de diàmetre aplicat des del plec distal de la cara palmar fins a la part distal del dit índex, aproximadament 0,5 g.



Age	Number of FTUs				
3-6 months	1	1	1½	1	1½
1-2 years	1½	1½	2	2	3
3-5 years	1½	2	2	3	3½
6-10 years	2	2½	4½	3½	6



# Tractament de la DA amb Corticoides tòpics (I)

- Tractament farmacològic de primera línia.
- Els CST són fàrmacs antiinflamatoris fonamentals a la fase aguda de la DA i que presenten un efecte significatiu en la millora de les lesions cutànies comparades amb placebo.
- Els possibles efectes adversos en general són lleus i temporals.





## Tractament de la DA amb Corticoides tòpics (II)

- S'apliquen durant 3 a 5 dies fins a aconseguir el control de la DA i fins a 2 setmanes a la DA moderada i greu.
- El símptoma clau per avaluar la resposta al tractament és la pruija i és el que marca l'inici de la reducció de l'aplicació.
- Es recomana una aplicació al dia i valorar l'increment si no aconseguim millora.



## Tractament de la DA amb Corticoides tòpics (III)

Potència baixa

Fluocortina 0,75% (crema, pomada)	<i>Vaspit<sup>®</sup></i>
Hidrocortisona acetato 0,1-2,5% (crema, pomada, loci3n)	<i>Dermosa<sup>®</sup>, Lactisona<sup>®</sup>, Hidrocisdin<sup>®</sup></i>



# Tractament de la DA amb Corticoides tòpics (III)

## Potència mitja

Clobetasona butirato 0,05% (crema)	<i>Emovate<sup>®</sup></i>
Fluocinolona acetónido 0,01% (crema)	<i>Synalar gamma<sup>®</sup></i>
Fluocortolona hexanoato 0,25% (crema)	<i>Ultralam M<sup>®</sup></i>
Hidrocortisona aceponato 0,127% (crema, pomada)	<i>Suniderma<sup>®</sup></i>
Hidrocortisona buteprato 0,1% (crema, pomada)	<i>Ceneo<sup>®</sup>, Nutrasona<sup>®</sup>, Isdinium<sup>®</sup></i>
Mometasona furoato 0,1% (crema, pomada, ungüento, solució)	<i>Elocom<sup>®</sup></i>
Prednicarbato 0,25% (crema, pomada, ungüento, solució)	<i>Batmen<sup>®</sup>, Peitel<sup>®</sup></i>



# Tractament de la DA amb Corticoides tòpics (III)

## Potència alta

Beclometasona dipropionato 0,025% (crema, pomada, ungüento, emulsió)	<i>Menaderm simple</i> <sup>®</sup>
Betametasona dipropionato 0,05% (crema, pomada)	<i>Diproderm</i> <sup>®</sup>
Betametasona valerato 0,5-0,1% (crema, pomada, solució, gel)	<i>Betnovate</i> <sup>®</sup> , <i>Celestoderm V</i> <sup>®</sup>
Budesonida 0,025% (crema, pomada)	<i>Demotest</i> <sup>®</sup>
Desoximetasona 0,25% (crema, pomada)	<i>Flubason</i> <sup>®</sup>
Diflucortolona valerato 0,1% (crema, pomada, ungüento)	<i>Claral</i> <sup>®</sup>
Fluocinolona acetónido 0,025% (crema, solució, gel)	<i>Abrasone</i> <sup>®</sup> , <i>Gelidina</i> <sup>®</sup> , <i>Flusolgen</i> <sup>®</sup> , <i>Synalar</i> <sup>®</sup>



# Tractament de la DA amb Corticoides tòpics (IV)

Potència alta

Fluticasona propionato 0,005 y 0,05% (crema)	<i>Drolasona<sup>®</sup>, Propionato de fluticasona Allen<sup>®</sup></i>
Hidrocortisona butirato 0,1% (crema)	<i>Ceneo<sup>®</sup></i>
Metilprednisolona aceponato 0,1% (crema, pomada, ungüento, emulsi3n, loci3n)	<i>Adventan<sup>®</sup>, Lexxema<sup>®</sup></i>
Triamcinolona acet3nido 0,1% (crema)	<i>Positon (en associaci3n)<sup>®</sup>, Interderm (en associaci3n)<sup>®</sup></i>



# Tractament de la DA amb Corticoides tòpics (V)

Potència molt alta

Clobetasol propionato 0,05% (crema, pomada, loci3n)	<i>Clobex<sup>®</sup>, Clovate<sup>®</sup>, Decloban<sup>®</sup></i>
Diflucortolona valerato 0,3% ( pomada, unguento)	<i>Claral fuerte<sup>®</sup></i>
Fluocinolona acet3nido 0,2% (crema, soluci3n)	<i>Synalar forte<sup>®</sup></i>
Halcin3nido 0,1% (crema)	<i>Halog crema<sup>®</sup></i>



# Tractament amb inhibidors de la calcineurina tòpics (I)

- Són eficaços comparats amb placebo en el tractament de la DA a curt i llarg termini.
- Estan especialment indicats a zones de pell sensibles (cara, plecs, anogenital,...).
- Tacrolimus 0,03% i Pimecrolimus 0,1% s'apliquen com a segona línia de tractament en nens més grans de 2 anys i adults amb DA lleu-moderada.



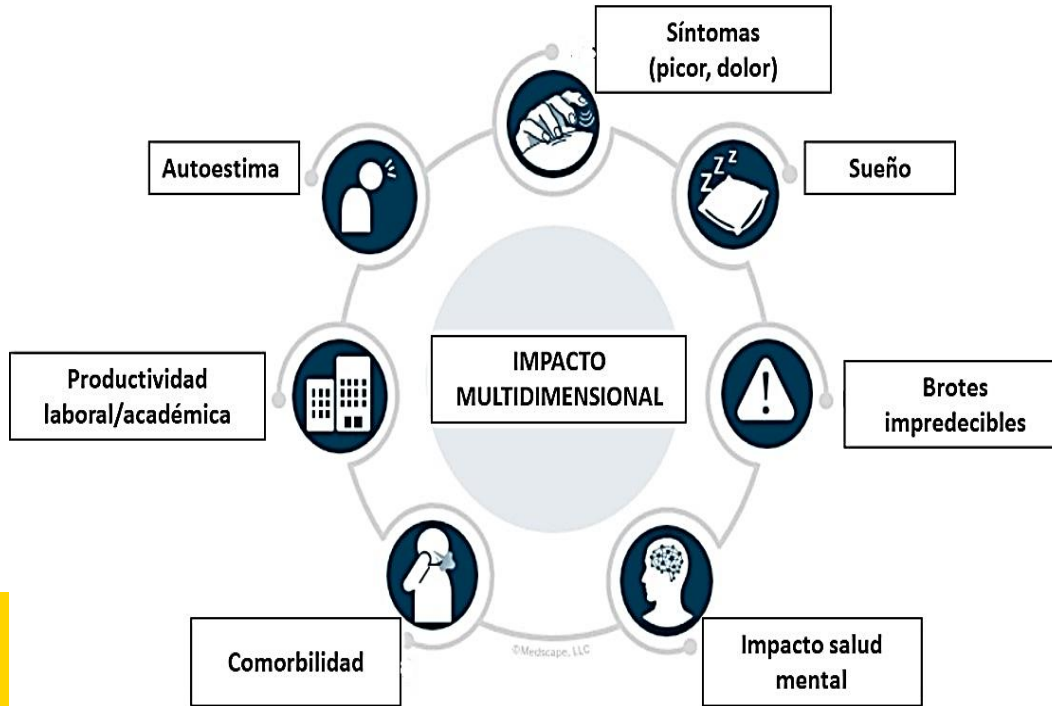
## Tractament amb inhibidors de la calcineurina tòpics (II)



- Tacrolimus 0,1% només està indicat en adults amb DA moderada o greu. Eficaç com a tractament proactiu (aplicat dos dies consecutius a la setmana).
- Es recomana protecció solar.
- No s'ha estudiat l'efecte amb embenats oclusius, per la qual cosa no es recomana l'ús.
- Pot ocasionar sensació de cremor a la zona d'aplicació. És un efecte habitual i NORMAL.



# Càrrega multidimensional



Càrrega contínua i impacte crònic



Images: <https://www.saludymedicina.org/post/tag/dermatitis-atopica>

1. Silverberg JI. Aligning atopic dermatitis treatment to patient needs. Presentación de Medscape Education, 2021