

novembre 2021

242



CAMFiC
societat catalana de medicina
familiar i comunitària

biblio III
capçalera

capçalera digital

Recerca - Beques, Premis i Ajuts

L'entrevista destacada

Està d'actualitat a la CAMFiC!

GdT - Grups de Treball

Comunicació: Atenció Primària i MFiC





capçalera digital



Vols que la teva fotografia aparegui a la portada del capçalera digital?

- 1** Publica la teva fotografia a xarxes socials (instagram o twitter) amb l'etiqueta #capçaleraCAMFiC
- 2** Fotografies relacionades amb l'Atenció Primària

DIRECCIÓ

Jordi Mestres Lucero

PREMSA

Ester Duran

EQUIP TÈCNIC

Claudia Cañigüeral
Àlex Guerrero

CONTINGUTS

242

- 04** Reserva't la data! 28è Congrés de l'Atenció Primària de la CAMFiC
- 07** CAMFiC rep la Creu de Sant Jordi que atorga la Generalitat de Catalunya
- 08** Entrevista al Dr. Josep Maria Vilaseca, tresorer de la WONCA Europe
- 09** 25 de novembre: Dia internacional contra la violència envers les dones
- 11** IV Premis a la innovació en gestió de la vacunació a l'Atenció Primària de salut
- 12** Assemblea General Ordinària de la Societat Catalana de Medicina Familiar i Comunitària
- 13** És notícia!



Està d'actualitat a la CAMFiC!

Reserva't la data! 28è Congrés de l'Atenció Primària de la CAMFiC



vocalia de Girona

Després d'haver passat una de les èpoques més difícils de la sanitat en general, el pròxim 2022 se'ns presenta com un any de retrobament i de tornada a la normalitat, però amb un aprenentatge i expertesa que ens ha fet sacsejar i revolucionar l'Atenció Primària. Per a tots i totes nosaltres és un plaer poder donar-vos la benvinguda al 28è Congrés de la CAMFiC que es celebrarà a Girona els propers dies 28, 29 i 30 d'abril.

Ha quedat demostrat que l'Atenció Primària és un dels eixos principals del sistema sanitari, suportant un

percentatge elevadíssim de la pressió assistencial provocada pel que hem patit per la COVID-19. Malgrat i els escassos recursos públics, tant en l'àmbit econòmic com professional que patim, i que s'han anat agreujant amb el pas dels anys, hem donat resposta als nostres pacients d'una forma excel·lent, amb una gran capacitat d'adaptació, reinvençió i reorganització.

A Girona 2022, arriba el congrés del RETROBAMENT, un congrés per posar en valor la nostra especialitat i incorporar i compartir tot allò viscut aquests darrers gairebé dos anys amb la

pandèmia.

Volem retrobar-nos en un congrés especial, engrescador i motivador, amb ponències, tallers, actualitzacions i debats innovadors. Volem parlar de tots els temes que es tracten a l'Atenció Primària, des dels clàssics als més actuals, com les noves tecnologies, i d'alguns que sovint queden emmascarats però que també els vivim dia a dia a les consultes d'Atenció Primària i formen part de la societat actual.

Farem entre tots i totes un congrés proper i especial on ens retrobem novament. Us animem



web del XXVIII Congrés de la CAMFiC



Temps de CAMFiC

a enviar-nos les vostres experiències, treballs de recerca, casos clínics, projectes... per tal de confeccionar un congrés d'alt interès científic.

Girona us espera i us acollirà amb els braços oberts. Serà un congrés dinàmic, actualitzat i rigorós, obert a tots els professionals de l'Atenció Primària.

Ens RETROBAREM amb companys i companyes

Ens RETROBAREM amb l'especialitat.

Ens RETROBAREM amb l'aprenentatge presencial.

Ens RETROBAREM amb els congressos

Ens RETROBAREM amb CAMFiC.



Programa del Congrés



Enviament de comunicacions



Inscripcions al Congrés



foto @GironaCAMFiC: comité organitzador



Està d'actualitat a la CAMFiC!

CAMFiC rep la Creu de Sant Jordi que atorga la Generalitat de Catalunya



La Societat Catalana de Medicina Familiar i Comunitària, que és la societat científica més gran de Catalunya amb més de 4.700 metges i metgesses de família associats, ha estat una de les institucions guardonades enguany amb la Creu de Sant Jordi.

Aquesta és una de les distincions més prestigioses que concedeix la Generalitat juntament amb el Premi Internacional Catalunya.

La Creu de Sant Jordi, dissenyada per l'orfebre Joaquim Capdevila, va ser creada el desembre de 1981 amb la finalitat de "distingir les persones naturals o jurídiques que, pels seus mèrits, hagin prestat serveis destacats a Catalunya en la defensa de la

seva identitat o, més generalment, en el pla cívic i cultural».

CAMFiC rep la Creu de Sant Jordi com l'organització representativa dels metges i metgesses de família de Catalunya que en els darrers 20 mesos han hagut de que fer front a una pandèmia inesperada. Com explica el seu president el Dr. Antoni Sisó "durant aquests mesos hem impulsat iniciatives per ajudar als professionals tant en la millora de les seves competències per fer front al virus, com des d'un punt de vista anímic. Així, per exemple, hem elaborat el Model d'Atenció en Residències Geriàtriques, hem preguntat als directors d'EAP quins canvis han fet durant la pandèmia, hem

creat un espai formatiu múltiple per a mantenir les competències, per afrontar el virus i per explicar experiències COVID, hem implantat i provocat canvis en la pràctica rutinària (com la incorporació de l'ecografia pulmonar), i finalment, hem participat al costat del Departament de Salut en un moment de crisi molt important".

La CAMFiC

La Societat Catalana de Medicina Familiar i Comunitària va ser creada el 6 de juliol de 1983 a partir del Bloc Català de Tutors, Residents i Especialistes en Medicina Familiar i Comunitària.

La CAMFiC és una organització que té com a principals valors:

foto @CAMFiC:



la innovació i participació, el respecte pels companys, la solidaritat, el respecte per les persones i les idees, la independència, l'orientació a la comunitat i la integritat i rigor professional.

Des dels seus inicis, s'ha caracteritzat per ser una Societat integrativa i participativa que ha treballat per a la transformació de l'Atenció Primària del nostre país: per fer-la més propera i professional. Ha estat compromesa des dels seus inicis participant activament en la transformació de la sanitat, ajudant a l'avenç i millora del primer nivell assistencial, per fer una Atenció Primària digna, resolutiva, accessible, amb un alt nivell competencial que garanteixi una atenció de

qualitat a la població del nostre país.

Aquest compromís amb la millora de la qualitat assistencial i en la defensa de les competències professionals ha comportat la participació i col·laboració amb les institucions i organismes sanitàries del país, aportant consells, experiència i coneixement. En definitiva, ha influït més enllà de la definició pròpia de Societat científica.

La CAMFiC té representació a tot el territori català a través de 9 vocalies territorials: Anoia, Girona, Lleida, Maresme, Osona, Tarragona, Terres de l'Ebre, Vallès Occidental i Vallès Oriental. Disposa de 53 grups de treball actius sobre diferents malalties i àmbits de salut. A

més, oferta anualment unes 600 activitats formatives per les quals passen uns 25.000 alumnes cada any.

L'any 2019 va crear els Premis CAMFiC amb l'objectiu de reconèixer la labor de les sòcies i socis més destacats en les següents categories, totes elles vinculades a la Medicina Familiar i Comunitària: Premi a la tasca docent, Premi a la tasca universitària, Premi a la tasca investigadora, Premi a la tasca innovadora i Premi a la trajectòria professional.

A més, la Societat atorga des de l'any 1997 el Premi de la Comissió de Cooperació i Salut Internacional 0.7%. De fet, la Societat va ser pionera al dedicar el 0.7% dels seus ingressos anuals al finançament

foto @congresCAMFiC: presidents CAMFiC a la festa dels 30 anys de la societat



de projectes sanitaris de cooperació realitzats per ONG, fundacions, associacions professionals o altres entitats sense ànim de lucre. Des dels inicis, suma 200.000 euros

destinats a la millora sanitària en el marc de la salut internacional.

Finalment, des de fa uns anys, conscient de la importància

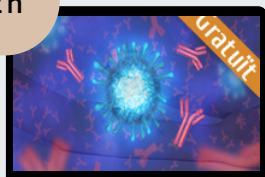
d'escollar als pacients i les seves necessitats comparteix projectes, inquietuds i experiències amb diferents associacions de pacients.



Accés al campus CAMFiC



2h



fins 22/01/22

Autoimmunitat en Atenció Primària

3h



fins 3/03/22

Aspectes rellevants de la infecció pel VIH. Maneig a l'Atenció Primària i a l'hospital

5h



fins 13/03/22

Enfermedades cròniques cardiològiques. ¿Y ahora cómo lo hacemos?

Tota la oferta formativa online



9h



fins 28/07/22

L'ús de la Teleconsulta en Atenció Primària

2h



fins 11/03/22

Prescripció en les persones amb diabetis segons diferents perfils de pacients

2,5h



fins 31/12/22

Fotoprotecció, cuida la teva pell

L'entrevista destacada

Entrevista al Dr. Josep Maria Vilaseca, tesorero de la WONCA Europe



Entrevista al Dr. Josep Ma Vilaseca, tesorero de la WONCA Europe des del 2016 i soci de la CAMFiC. El Dr. Vilaseca treballa actualment com a metge de família al CAP Comte Borrell de Barcelona.

Vas ser nomenat tesorero de la WONCA Europe el 2016. Des de llavors, quina tasca fas al WONCA Europe?

El tesorero de WONCA Europa és un dels 4 membres de la Junta Permanent (Executive) escollits per la Junta Directa (Council), juntament amb el president, president electe i secretari. Els altres 4 membres de la Junta Permanent són representants designats per 4 dels 8 grups de treball (networks).

La meva tasca principal és la de supervisar i orientar les finances de WONCA Europe, preparar el pressupost i els comptes de resultats, executar els pagaments, avaluar les propostes de col·laboració amb altres entitats i projectes externs, liderar el jurat d'una de les beques que donem, i participar en el comitè de finances de WONCA mundial. També participo en altres tasques relacionades amb la gestió de

WONCA Europa.

I com s'acaba sent tesorero de la WONCA?

Com es comença, deus voler dir... Cal que tinguis la confiança de la Junta Directiva i que et votin a les eleccions. Però primer de tot cal que tinguis la confiança de la teva societat d'origen, en el meu cas la semFYC (que té representació a WONCA Europa) i naturalment, de la CAMFiC. En el meu cas, doncs, la semFYC em va presentar a WONCA Europa com a candidat a tesorero a les eleccions pertinents (2016 i 2019).

Ja que em preguntaves com s'acaba, el màxim temps en el càrrec són dos mandats consecutius, de manera que al congrés de Londres 2022 s'exhaureix el meu termini.

Ja que sou dins un organisme europeu com

la WONCA, creus que s'ha viscut la pandèmia de forma diferent segons quin model d'AP tenen els països europeus? En aquest sentit, qui ho ha fet o ho ha pogut fer millor? I per què?

Sí, crec que la pandèmia s'ha viscut diferent segons el model d'atenció primària, però és que la salut i la malaltia es veuen diferent segons quin sigui el sistema sanitari. També hi ha influït la propagació de la malaltia dins de cada país: inicialment hi havia països que semblava que ho feien molt bé perquè el nombre de contagis era molt baix, però posteriorment s'ha vist que el virus s'hi ha acabat escampant igualment. En aquesta situació de pandèmia, tots els sistemes sanitaris han estat tensats i tots els metges de família i resta de professionals sanitaris han patit molt. Si mireu la web de WONCA Europa veureu els obituaris dels metges de família europeus morts a causa del coronavirus, i aquesta trista característica és la que més ens uneix: tots els metges de família europeus hem estat al peu del canó i hem arriscat la nostra vida; i malauradament, per molts ha estat el final.



per tal de rebre mensualment la newsletter amb informació sobre les nostres activitats. També a través de la web, a dins de l'àrea personal, tindran accés a cursos de formació gratuïts, webinars, podran participar en grups de treball, etc. I recordeu que els socis de la CAMFiC tenen un descompte en la quota d'inscripció del congrés europeu!

És difícil dir qui ho ha fet millor o pitjor, hauríem de tenir criteris per decidir-ho, que és la segona pregunta sobre el "per què" ho han fet millor. Jo diria que caldria identificar quines han estat les bones pràctiques en atenció primària i treure'n la lliçó.

Quins reptes té ara de nou la WONCA Europa en la recuperació de la post pandèmia?

Un gran repte és el del finançament: bona part dels ingressos provenen del congrés anual. L'any 2020 vam haver de cancel·lar el congrés, al final es va avalar el congrés de la societat alemanya de medicina de família (DEGAM) com a trobada europea i el congrés del 2021 ha estat totalment virtual: això ha produït un impacte terrible en les nostres finances!

Un altre repte és donar servei als nostres membres, no tan sols les societats membres, sinó també els metges de família europeus. Per això vull recordar que tots els socis de la CAMFiC es poden registrar gratuïtament a la web de WONCA Europa (www.woncaeurope.org).

"tots els socis de la CAMFiC es poden registrar gratuïtament a la web de WONCA Europa (www.woncaeurope.org)"

En què creus que caldria que millores la WONCA Europa?

Podem treballar més com a grup de pressió en la defensa dels interessos de la medicina de família: hem de trobar les accions òptimes. No és pròpiament la nostra funció, perquè ja hi ha un sindicat europeu de metges de família, però,

d'altra banda, les societats membres ho esperen de nosaltres. Creiem que tenim el deure de contribuir a la millora de la medicina de família a Europa, i això implica pronunciar-nos davant de situacions laborals difícils.

Algunes vegades t'has mostrat en desacord amb un model AP globalitzat i homogeneïtzat en l'àmbit Europeu. Per què?

No és que hi estigui en desacord, és que és irreal. Les tradicions i la cultura pesen molt: els valors d'una societat, com s'ha format el sistema sanitari, les preferències dels ciutadans... Trobo que seria fantàstic que homogeneïtzessin el sou dels metges catalans amb els nostres col·legues europeus! El que parlàvem abans de quin és el millor sistema sanitari: si ho sabéssim, tots hauríem de copiar-lo!

Hi ha molta diferència a nivell dels països europeus sobre salaris i formació entre els seus professionals AP? Quin seria el millor model europeu a seguir?

Sí, com he dit, les diferències són abismals, tant en salaris com en formació. I pel que fa a la formació, encara hi ha països sense una especialitat en medicina de família pròpiament dita, o amb una formació precària. I amb manca de metges residents.

Jo crec que un bon model a seguir és el de la certificació professional periòdica: com el permís de conduir, la capacitat d'exercir com a metge de família s'hauria de verificar periòdicament. A Catalunya s'havia intentat amb el projecte ACOE de l'Institut d'Estudis de la Salut, però avui dia les ACOE es fan servir per avaluar estudiants i no pas per a certificar metges especialistes. I pel que fa als sous, qualsevol dels nostres veïns és bo. No em

sembla just que el nostre salari anual sigui la meitat o una tercera part del dels col·legues d'Europa occidental: ni ells treballen el triple que nosaltres, ni el cost de la vida és el triple. I també crec que a Catalunya ens falta experimentar nous models de gestió de l'atenció primària: ens vam quedar aturats amb la creació d'Entitats de Base Associativa, i no hem anat més enllà.

Alguns diuen que els països que segueixen el model Beveridge (Gran Bretanya, Catalunya...) estan en profunda crisi i que haurien de transformar-se cap al model Bismark (Alemanya, Països Baixos...). Una cosa bona dels britànics de l'NHS és que van fent proves pilot i les avaluen: si surten bé, endavant, i si no, es descarten. Prefereixo un model d'atenció primària en contínua evolució no pas un model estàtic. I també cal dir dels britànics que el seu sistema té diferències substancials amb el nostre. Crec que nosaltres no tenim resolt encara la participació privada en l'atenció sanitària pública i la possibilitat de combinar prestacions públiques i privades. La sostenibilitat del sistema sanitari català no es pot pas compensar amb el deteriorament de l'atenció primària!

I no oblidem que la presència de la medicina de família a la universitat continua essent una assignatura pendent. En això també hauríem de copiar altres països europeus: Països Baixos, Alemanya, Eslovènia... fins i tot la mig europea Turquia!

**Imaginació, innovació,
constància, humilitat... Són
virtuts que cal tenir per
construir un model d'atenció
primària d'excel·lència!**

GdT - Violència masclista

25 de novembre: Dia internacional contra la violència envers les dones



GdT Violència masclista

La Junta de la CAMFiC i el grup de Violència masclista de la CAMFiC, en el Dia Internacional per l'eliminació de la violència envers les dones volem compartir amb vosaltres el quadern "Violència de gènere i Atenció Primària de Salut: una visió des de la consulta", tot i ser un document del 2012 encara és molt útil a les nostres consultes.

En aquest document a més dels capítols habituals referits a la detecció o a les formes de la violència aguda, hem volgut aturar-nos de manera especial en aspectes menys atesos en les guies habituals, com la forma en

què la violència estructural ens afecta a totes i a tots, o bé com n'és de complexa l'atenció a llarg termini i també, en el repte que representa atendre l'home que maltracta, alhora que la seva víctima, per citar algunes de les característiques que ens semblen diferencials del text que presentem.

El grup de Violència masclista de la CAMFiC està en un moment d'expansió i està obert a totes les sòcies i socis que vulgueu formar-hi part, si esteu interessades/ts envieu un e-mail a secretaria@camfic.org.

Quadern



Violència de gènere i Atenció Primària de Salut: una visió des de la consulta



Violència de gènere i Atenció Primària de Salut: una visió des de la consulta



Recerca - Beques, Premis i Ajuts

IV Premis a la innovació en gestió de la vacunació a l'Atenció Primària de salut



GdT Vacunes -
Profilaxi

L'Associació d'Infermeria Familiar i Comunitària de Catalunya (AIFiCC) i la Societat Catalana de Medicina Familiar i Comunitària (CAMFiC) tenen, entre els seus objectius, ser referents a Catalunya en el foment de la salut i prevenció de la malaltia, amb rigor científic, honestedat i transparència.



Plaç d'enviament fins al 31 de
Març de 2022.



S'entregaran tres premis, amb una
dotació de 3.000, 2.500 i 2.000
euros respectivament



Bases IV Premis a la innovació en gestió de la vacunació a
l'Atenció Primària



Amb el patrocini de Sanofi Pasteur, es convoquen els IV Premis Sanofi Pasteur-AIFiCCCAMFiC a la innovació en la gestió de la vacunació a l'atenció primària 2021-2022 amb la finalitat de facilitar i fomentar el benchmarking d'experiències d'excel·lència entre els equips d'atenció primària de salut i les persones o grups que treballen amb vacunes.

Està d'actualitat a la CAMFiC!

Assemblea General Ordinària de la Societat Catalana de Medicina Familiar i Comunitària



ASSEMBLEA GENERAL ORDINÀRIA DE LA SOCIETAT CATALANA DE MEDICINA FAMILIAR I COMUNITÀRIA

Benvolgut/da company/a,

Us convoquem a l'Assemblea General Ordinària de la Societat Catalana de Medicina Familiar i Comunitària que celebrarem el dijous 16 de desembre del 2021, a les 18 hores en primera convocatòria i a les 18:15 hores en segona convocatòria.

Es convoca l'Assemblea General Ordinària amb el següent ordre del dia:

ORDRE DEL DIA L'ASSEMBLEA GENERAL ORDINÀRIA DE LA SOCIETAT CATALANA DE MEDICINA FAMILIAR I COMUNITÀRIA DEL DIA 16 DE DESEMBRE DE 2021:

1. Aprovació de l'acta de l'anterior Assemblea.
2. Memòria d'Activitats.
3. Situació econòmica.
4. Informacions generals.
5. Eleccions als càrrecs electes de la Junta Permanent de la CAMFiC.
6. Torn obert de paraules.

Pregant la vostra assistència, us saludem ben cordialment,

Iris Alarcón Belmonte
Secretària de la Junta Directiva de la CAMFiC

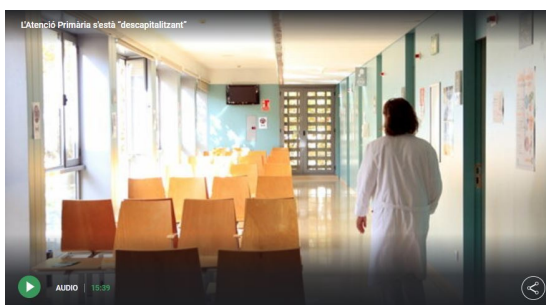
Barcelona, 16 de setembre de 2021

Comunicació: Atenció Primària i MFiC

És notícia!



vocalia COMUNICACIÓ



L'Atenció Primària s'està "descapitalitzant"

CAMFiC reclama "blindar l'atenció primària" pressupostària i professionalment. Ho ha reivindicat Jordi Mestres, vicepresident segon CAMFiC en una entrevista a 'La Brúixola' d'Onda Cero



El covid situa a los más pequeños y sus familias en la diana de la sexta ola
Ethel Sequeira, el Periódico de Catalunya



El certificat covid guanya pes davant l'increment dels contagis
Jordi Mestres, diari ARA



La atención primaria afronta su nueva normalidad: una falta de recursos crónica agudizada por la pandemia.
Antoni Sisó, el País



El burnout entre els metges de família es va multiplicar per 10 durant la pandèmia
Juan Jose Montero, Diari de la Sanitat



Antoni Sisó a l'informatiu migdia
RTVE Catalunya - min 3:05



Ethel Sequeira al Catalunya migdia
Catalunya radio - min 12:11



G 28è

CONGRÉS D'ATENCIÓ PRIMÀRIA

irona

28, 29 i 30
D'ABRIL | 2022



Temps de CAMFiC



#tempsdeCAMFiC



CAMFiC
societat catalana de medicina
familiar i comunitària