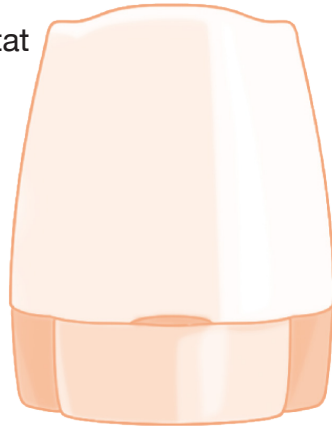


## Instruccions d'ús del Breezhaler®

### Què és el sistema Breezhaler®?

És un dispositiu adaptat per a la inhalació d'un fàrmac contingut en una càpsula transparent, que prèviament es col·loca a dins i es perfora. En agafar aire a través de l'embocadura de l'inhalador, el medicament entra directament als pulmons.

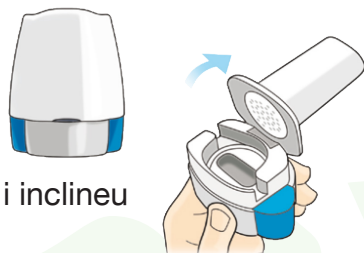


Produeix un senyal auditiu en el moment de la inspiració i té un sabor dolç. Això indica que l'administració s'ha fet de forma correcta. Conté una base i un caputxó. A la base hi ha un compartiment per a la càpsula, una embocadura amb filtre i un polsador. S'ha de netejar una vegada a la setmana per dintre i per fora, amb un drap net i eixut, per eliminar les restes de pols. No el renteu amb aigua.

### Com es duu a terme la inhalació amb el Breezhaler®?

Feu les maniobres següents tan relaxadament com pugueu, drets o asseguts:

**1.** Traieu-ne el tap.



**2.** Subjecteu amb fermesa la base de l'inhalador i inclineu l'embocadura.

**3.** Amb les mans eixutes, traieu una càpsula del *blister*.



**4.** Introduïu la càpsula en el compartiment, no ho feu per l'embocadura.



**5 i 6.** Tanqueu l'embocadura. Perforeu la càpsula prement els botons laterals de l'inhalador una sola vegada.



**7.** Traieu tant aire dels pulmons com pugueu (sense bufar per l'embocadura).



**8.** Ajusteu l'embocadura als llavis i aixequeu el cap. Agafeu aire per la boca ràpidament i enèrgicament (sense prémer botons laterals). La càpsula girarà dins la cambra. Notareu un *brunzit*.



**9.** Reteniu l'aire dins els pulmons uns 10 segons, o fins que pugueu.



**10.** Expulseu l'aire lentament.



**11.** Verifiqueu si la càpsula és buida. Si no fos així, repetiu els passos del 7 al 10.



**12.** Feu gàrgares i glopegeu en acabar.



Per a qualsevol dubte que tingueu, consulteu la infermera.