

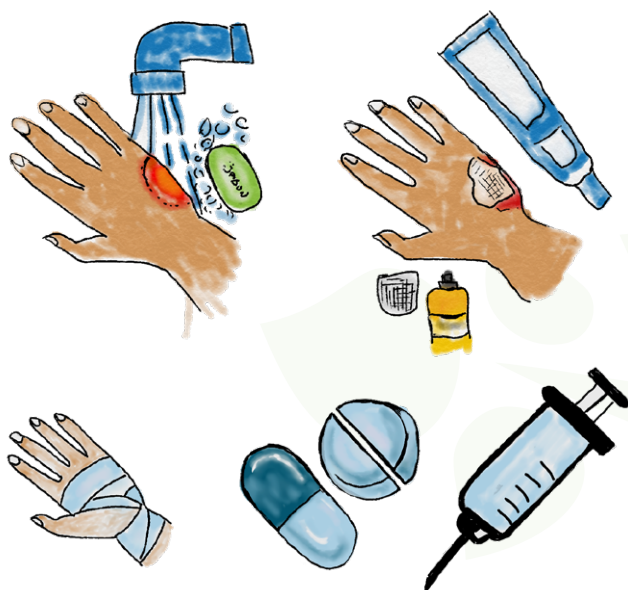
Les morsures

Les morsures de chiens sont les plus fréquentes, mais elles peuvent aussi être causées par des chats, des rongeurs et des serpents. Voire des humains. Elles peuvent engendrer des infections localisées ou généralisées, surtout si les morsures surviennent dans les mains et les bras, ou chez des enfants de moins de 2 ans, des personnes âgées de plus de 50 ans ou des malades.

Il est important de tenir à jour les **carnets de vaccination** : les nôtres et ceux de nos animaux de compagnie. Les adultes aussi bien que les enfants doivent savoir comment se comporter avec les animaux pour ne pas les déranger et ne pas entrer en contact avec des animaux inconnus. À la campagne, il faut mettre de chaussures fermées et faire très attention avant de déplacer les pierres ou s'asseoir par terre.

Que faire en cas de morsure ?

Restez calme et mettez-vous à l'abri ou protégez-vous de l'animal ou de l'agresseur. Nettoyez la plaie le plus rapidement possible soit avec de l'eau et du savon, en faisant couler l'eau abondamment, soit avec une solution saline, pendant 5 minutes. En cas de saignement, compressez la plaie pendant 10 minutes pour arrêter le saignement. Couvrez la plaie avec un pansement stérile. Surélevez le membre qui



saigne en l'immobilisant, qui va aider à réduire l'inflammation. Mettez de la glace. Consultez votre médecin si vous voyez des signes d'infection, si vous vous sentez mal, si vous souffrez de diabète ou d'une autre maladie grave ou si la plaie est profonde. Vérifiez votre statut vaccinal contre le tétanos. Les antibiotiques ne sont pas toujours nécessaires : votre médecin jugera de la nécessité ou non.

Morsures de serpent

Elles constituent une urgence médicale. Il faut appeler les secours et se rendre à l'hôpital le plus proche au plus vite. La majorité des serpents de Catalogne ne sont pas venimeux, mais certains, comme la vipère, le sont. Il faut essayer d'identifier le serpent ou pouvoir le décrire. La couleuvre est inoffensive et sa morsure dessine un U. La vipère, par contre, est venimeuse et laisse la marque de ses crochets.

Dans ce cas, gardez la zone mordue en position plus basse que le reste du corps. Ne posez pas de glace, ni de chaleur. Ne posez pas de garrot à moins de savoir qu'il y aura un délai de plus d'une heure avant de recevoir des soins médicaux et que l'espèce a été identifiée comme étant très dangereux. Notez l'heure à laquelle le garrot a été posé. Il n'est utile que s'il a été posé dans les 15 à 20 premières minutes. Le garrot ne doit pas être trop serré et il faut le desserrer toutes les 15 minutes. Il ne doit pas rester en place plus de 2-3 heures. Ne sucez jamais la plaie et ne l'incisez pas.

La rage

En Espagne la vaccination contre la rage est obligatoire pour tous les chiens sauf en Galice, au Pays Basque et en Catalogne. Il n'y a pas de rage actuellement en Espagne (sauf à Ceuta et Melilla). Si un chien est correctement vacciné, le risque de transmission de la maladie est quasi nul mais s'il s'agit d'un chien errant ou non-vacciné, il existe un risque. Si le chien est retrouvé, il sera placé sous la surveillance d'un vétérinaire pendant 10 jours et la victime suivra un traitement préventif. Si on ne le retrouve pas, votre médecin jugera de la nécessité ou non d'un traitement préventif.